

DESPRE CELE DOUĂ MORMINTE DIN *TELL*-UL DE LA DRIDU

LIANA OȚA*, MIGDONIA GEORGESCU**, ZIZI ILEANA BALTĂ**

Keywords: Dridu-*tell*, graves, inhumation, grave-goods, funerary ritual, glass, metal, alloy, Sarmatians

Abstract: Two inhumation graves (M. 1 and M. 2) were found in 1958, buried inside of a so-called *tell*, situated north of the medieval settlement. The two funerary structures were briefly described and published without any kind of illustration. The discussion about the two graves is completed now with additions found in the journal of the excavations written by Eugenia Zaharia, a detailed description, with drawings and photos, of the grave-goods, the results of the chemical composition of glass beads and metal items (except those made of iron). Microscopic investigation of the glass beads from M. 2 made possible their morphological characteristics to be revealed. The characteristic features of the funerary ritual and the grave-goods of M. 2 were already analyzed in another paper. This study aims only to complete a few observations regarding M. 2, dated during the second stage of the Sarmatian presence in Walachia. The connection of M. 1 with the Sarmatians cannot be completely excluded. However, too many questions regarding the funerary ritual (more precisely the presence of burning spots on some of the bones, the fact that the skeletal remains were not found in anatomical connection, but disturbed) and the grave-goods (only small fragments of items made of bronze, iron and wood were found) raise doubts and explain why M. 1 was considered rather as an uncertain Sarmatian grave.

Cuvinte-cheie: Dridu-*tell*, morminte, înmormântare, inventar, ritual funerar, sticlă, metal, aliaj, sarmați

Rezumat: În anul 1958, în *tell*-ul situat la nord de așezarea medievală de la Dridu au fost descoperite două morminte de înmormântare (M. 1 și M. 2). Cele două complexe funerare nu au fost descrise detaliat și au fost publicate fără ilustrație. Studiul reia discuția despre cele două morminte și o completează cu precizări din carnetul de săpătură al Eugeniei Zaharia, o descriere amănunțită, însoțită de desene și fotografii, a pieselor de inventar, determinarea compoziției mărgelilor din sticlă și a obiectelor de metal (cu excepția fierului). Examenul microscopic a permis observații amănunțite referitoare la caracteristicile morfologice ale mărgelilor din sticlă din M. 2. Trăsăturile caracteristice de ritual și inventar ale M. 2, încadrate cronologic în a doua etapă de pătrundere a sarmaților în Muntenia, au fost analizate într-o lucrare recentă, iar studiul acesta își propune

doar să completeze câteva aspecte. Corelarea M. 1 cu prezența sarmatică în Muntenia nu poate fi exclusă în totalitate. Totuși, prea multe incertitudini legate de ritualul funerar (petele de arsură de pe unele oase, faptul că oasele nu au fost găsite în conexiune anatomică, ci deranjate) și inventarul mormântului (din care au mai fost recuperate doar fragmente de piese din bronz, fier sau lemn) sunt cele care au impus opțiunea de a încadra complexul funerar amintit în rândul mormintelor incerte cronologic și nu în cel al complexelor funerare sarmatice sigure.

La sfârșitul unui raport privind rezultatele celei de-a treia campanii de săpături desfășurate la Dridu, în 1958¹, autorii descriu, fără multe detalii, două morminte descoperite în *tell*-ul de la Dridu. Cele două morminte au fost încadrate cronologic în general în „epoca migrațiilor”², iar M. 2, găsit în partea nord-estică a *tell*-ului gumelnițean aflat la nord de așezarea medievală³, a fost atribuit sarmaților. Cele două morminte nu s-au bucurat de discuții amănunțite în literatura de specialitate, fiind doar enumerate cu ocazia trecerii în revistă a complexelor funerare ce conțineau anumite piese de inventar sau se caracterizau prin anumite trăsături ale ritualului de înmormântare⁴.

Complexul funerar numerotat M. 2 ar merita o discuție amănunțită, din mai multe motive. Primul are în vedere chiar modul în care a fost publicat complexul funerar menționat – fără niciun fel de ilustrație și cu o descriere sumară a pieselor, mod adecvat unui raport extins de săpătură, așa cum s-a

¹ Nestor, Zaharia 1961, p. 561–569.

² Nestor, Zaharia 1961, p. 567.

³ Nestor, Zaharia 1961, p. 567–568.

⁴ Bichir 1971, p. 275, 279; 1972, p. 138, 139, 161; 1975, p. 58; 1976, p. 119; 1977, p. 168, 172, 186; 1985, p. 1166, 1167; Diaconu 1980, p. 276 (harta); Morintz, Ionescu 1970, p. 45.

* Institutul de Arheologie „Vasile Pârvan”, București, e-mail: loredanaota@yahoo.com.

** Muzeul Național de Istorie a României, e-mail: gmigdonia@yahoo.com; balta_z_i@yahoo.com.

dorit contribuția lui Ion Nestor și a Eugeniei Zaharia, dar care nu permite decât cu greu încadrarea într-o analiză detaliată a mormintelor sarmatice. Al doilea motiv ține de precizările suplimentare pe care le-am găsit în carnetul de săpătură al Eugeniei Zaharia, pe care le publicăm cu acest prilej⁵. Noile detalii nu numai că întregesc imaginea de ansamblu a mormântului, dar se dovedesc importante mai ales la nivelul analizei inventarului funerar. Ultimul motiv are în vedere un aspect foarte puțin, dacă nu chiar deloc, avut în vedere în contribuțiile de până acum referitoare la sarmații din Muntenia – compoziția chimică a pieselor de inventar și anumite particularități ale modului de prelucrare. Faptul că, din cele două morminte descoperite în *tell*-ul de la Dridu, M. 2 este singurul care se poate încadra precis cronologic și cultural, la care se adaugă numeroasele informații suplimentare aduse prin descrierea amănunțită și analiza compoziției pieselor, ne-au determinat să optăm pentru prezentarea în primul rând a M. 2 și apoi a M. 1.

Atragem atenția, de la bun început, asupra obiectivelor pe care și le-a propus contribuția de față. M. 2 de la Dridu-*tell* a fost inclus într-o lucrare de sinteză privind sudul Munteniei în secolele I a. Chr. – III p. Chr.⁶, unde au fost publicate analogii pentru piesele de inventar, pe baza cărora am putut data mormântul, și o discuție amplă asupra caracteristicilor de ritual și inventar ale mormintelor sarmatice din zona menționată, în cadrul căreia s-au făcut numeroase referiri la complexul de la Dridu-*tell*. Contribuția de față pune accent pe două obiective. Primul este acela de a oferi descrierea completă a M. 2 de la Dridu-*tell*, în cadrul căreia am optat pentru marcarea prin subliniere cu linie continuă a informațiilor suplimentare din carnetul de săpătură al Eugeniei Zaharia și subliniere cu linie ondulată a informațiilor preluate din publicația inițială. Al doilea obiectiv este acela de a publica detaliat rezultatele analizei microscopice și de compoziție a pieselor de inventar. Chiar dacă acum aceste rezultate nu au un

termen de comparație viabil pentru complexele sarmatice din Muntenia, Moldova sau Banat, sperăm că deschiderea unei noi direcții de investigație va contribui la diversificarea modului în care se pot analiza complexele sarmatice, astfel încât simpla cuantificare numerică de ansamblu, fără concluzii referitoare la cronologia sau caracteristicile grupurilor de morminte sau ale unui anumit tip de complexe funerare („masculine”, „feminine” sau aparținând unor copii⁷) să fie depășită.

MORMÂNTUL 2

Descriere:

Rit: inhumație;
 Adâncime: 0,50 m (capul cam la -0,51–0,52 m, și bustul la -0,48 m, puțin mai sus decât restul picioarelor, care s-au observat la -0,53 m)⁸;
 Forma gropii: groapa nu s-a văzut;
 Orientarea scheletului: N-S;
 Poziție: întins pe spate, cu capul întors spre dreapta, mâinile pe bazin (cea stângă cu degetele peste bazin și capul femurului, iar cea dreaptă cu degetele mai jos de capul femurului), picioarele întinse;
 Conservare: lipsește laba piciorului drept;
 Vârsta: adolescență;
 Observații: craniul deformat artificial; L scheletului = 1,50 m; M. 2 găsit în stratul cenușos verde-gălbui gumelnitean, în partea de NE a tell-ului.

Inventar:

1. **Mărgele** (cel puțin 12)⁹.
 Poziție: la (sub) gât, sub și lângă oasele picioarelor (la tibii);
a-b. două **mărgele**, pastă de sticlă translucidă, roșie (Fig. 4/1–5; 6/7).
 Forma: tubulare;
 Dimensiuni: L = 1,3 cm; d. = 0,35 cm; d. orificiului = 0,15–0,2 cm (cea încovoiată) și d = 0,35 cm; d. orificiului = 0,2 cm;
 Conservare: ambele rupte la un capăt, una încovoiată;

⁷ Oța et alii 2013, p. 325–352.

⁸ E. Zaharia, carnet de săpătură *Dridu 1958*, p. 176–177. Pentru a evita de fiecare dată formularea „conform carnetului de săpătură”, toate precizările suplimentare pe care le-am preluat din carnet sunt subliniate. După moartea Eugeniei Zaharia, carnetele de săpătură au intrat în arhiva Institutului de Arheologie „Vasile Pârvan” din București. Îi mulțumesc din nou Roxanei Dobrescu, responsabilă arhivei, care mi-a permis consultarea carnetului de săpătură pentru informații referitoare la M. 1 (L.O.).

⁹ Pentru compoziția mărgelilor, vezi tabelul 2. Analizele au fost efectuate cu un spectrometru de fluorescență de raze X portabil tip InnovX Systems Alpha Series cu tub dotat cu colimator din W, dioda SiPIN, răcire prin efect Peltier. Pentru probele din aliaj metalic, parametrii de lucru sunt: tensiune 35 kV, 40 microA, timp de achiziție 120s. Pentru celelalte probe, parametrii de lucru sunt: tensiune 35 kV, 6 microA, timp de achiziție 60s.

⁵ Cerându-i permisiunea de a relua materialul pentru un studiu mai detaliat, Eugenia Zaharia, cu generozitatea-i binecunoscută, mi-a cedat imediat piesele de inventar. Explicându-mi de ce nu dorește ca articolul să fie semnat și de dumneaei, Eugenia Zaharia mi-a spus că niciodată nu a semnat un articol pe care nu l-a scris personal, astfel încât îi respect dorința. Cu regretul că dumneaei nu mai poate citi aceste rânduri, îi mulțumesc încă o dată pentru tot materialul pe care mi l-a cedat pentru studiu, pentru permisiunea de a fotocopia paginile din carnetul de săpătură care se refereau la M. 2, dar și pentru numeroasele și utilele discuții avute împreună, de-a lungul a 17 ani (L.O.).

⁶ Sirbu et alii 2014, 45–48.

Observații¹⁰: Mărgeaua încovoiată (**b** în tabelul 2) are crustă de alterare galbenă (Fig. 4/4), desprinsă pe zone largi, iar pe suprafața sa sunt vizibile urmele bulelor de aer ușor elongate (Fig. 4/5) rezultate din procesul de producere a sticlei. Cealaltă mărgea (**a** în tabelul 2) are crustă de alterare galbenă (Fig. 4/2), formată din filme suprapuse de produși de alterare. Sunt vizibile urmele bulelor de aer ușor elongate rezultate din procesul de producere a sticlei, porii cilindrici adânci (posibil pitting) și un strat galben de alterare format peste filmele iridescente suprapuse care acoperă suprafața sticlei¹¹ (Fig. 4/3).

c-d. două **mărgele**, sticlă transparentă albă (Fig. 1/4–7; 6/6).

Forma: una lungă, aplatizată (**c** în tabelul 2), și un fragment dintr-o mărgea cu aceeași formă, dar cu orificiul mai mare;

Dimensiuni: L. păstrată = 1,3 cm; lat. = 0,9 cm, gros. = 0,5 cm, d. orificiului = 0,2 cm (pentru prima mărgea) și d. = 0,3 cm (pentru fragment);

Conservare: una fragmentară, cu ambele capete rupte, și un fragment dintr-o altă mărgea;

Observații: suprafața acoperită cu crustă groasă, poroasă, de alterare, de culoare alb-lăptos, transformându-se pe unele porțiuni în brun-închis sau negru (Fig. 1/4). Sticla și-a pierdut transparența și claritatea originală, devenind opacă și mată în urma proceselor de degradare și alterare (Fig. 1/5). Se observă structura stratificată lamelară (în foi multiple suprapuse) a sticlei, specifică unui proces avansat de alterare (Fig. 1/6). Sunt vizibile și înfășurările succesive de sticlă topită, clar separate, rezultate din procesul de prelucrare a sticlei (Fig. 1/7).

e. mărgea, sticlă verde (Fig. 4/6–7; 6/4).

Forma: alungită, aplatizată;

Dimensiuni: L = 0,95 cm, lat. = 0,5 cm; gros. = 0,3 cm, d. orificiului = 0,1x0,2 cm

Observații: suprafața acoperită cu un strat alb iridescent peste care s-a format un strat de alterare de culoare galbenă, vizibil mai ales în adânciturile striățiilor rezultate din procesul de prelucrare a sticlei (Fig. 4/6). Pe suprafața sunt vizibile urmele rotunde ale bulelor de aer, ceea ce sugerează că sticla a fost produsă prin turnare (Fig. 4/7).

f. mărgea, sticlă roșu-violet (Fig. 3/5–6; 6/5).

Forma: triunghiulară în secțiune;

Dimensiuni: L păstrată = 0,55 cm, H triunghiului = 0,4 cm;

Conservare: fragmentară, ruptă la un capăt;

Observații: pe suprafață se observă un strat de alterare de culoare galbenă, desprins pe unele porțiuni, dezvăluind stratul iridescent format pe suprafața sticlei originale (Fig. 3/6). Sunt vizibile bulele de aer ușor elongate rezultate din procesul de prelucrare a sticlei.

g. mărgea din pastă de sticlă roșie (Fig. 2/5–6; 6/3).

Forma: tubulară;

Dimensiuni: L = 0,8 cm, d. = 0,65 cm, d. orificiului = 0,3 cm;

Observații: se observă pe suprafață urmele ușor elongate ale bulelor de aer, majoritatea urmând liniile striățiilor rezultate din procesul de prelucrare a sticlei, ceea ce sugerează că sticla a fost obținută prin înfășurări succesive de sticlă topită, posibil la flacăra unei lămpi (*lampwork*). Pe suprafață,

în special în adâncituri și striății s-a format o crustă galbenă de produși de alterare a sticlei (Fig. 2/6).

h. mărgea, sticlă translucidă, acoperită cu glazură verde-violet (Fig. 3/1–4; 6/1).

Forma: lungă, aplatizată;

Dimensiuni: L = 1,3 cm, lat. = 0,8 cm; gros. = 0,45 cm, d. orificiului = 0,2 cm;

Observații: în zonele în care stratul de glazură a exfoliat se văd suprafețele mate, opace, ale sticlei degradate, peste care s-au format cruste de alterare de culoare albă, brun-închis sau negru (Fig. 3/1–2). Sunt vizibile bulele de aer ușor elongate rezultate în urma procesului de prelucrare a sticlei.

i. mărgea, sticlă, acoperită cu glazură multicoloră brun-aurie (Fig. 1/1–3; 6/2).

Forma: alungită, aplatizată;

Dimensiuni: L = 1,3 cm, lat. = 0,9 cm; gros. = 0,55 cm, d. orificiului = 0,2x0,3 cm;

Observații: sunt vizibile bulele de aer ușor elongate rezultate din procesul de producere a sticlei, ceea ce sugerează că sticla a fost lucrată fierbinte, posibil la flacăra unei lămpi, prin suflare sau presare (Fig. 1/1). Pe unele zone de pe suprafață se observă fisuri adânci și o zonă mată, opacă, posibil rezultat al unor procese de degradare ulterioare. Peste stratul subțire multicolor de glazură s-a format o crustă galbenă de alterare (Fig. 1/2–3).

j-k. două **mărgele** întregi și câteva (număr greu de estimat, dar totuși mic, cam 3–5), din sticlă, una din sticlă verde transparentă (Fig. 2/1–4; 6/8–9).

Forma: mici, sferice, orificiu larg;

Dimensiuni: d. = 0,3 cm, d. orificiului = 0,15 cm, iar cea din sticlă verde d. = 0,3 cm, d. orificiului = 0,2 cm;

Observații: suprafețe mate, opace, iridescente pe alocuri, acoperite cu produși de alterare a sticlei. În orificiul mărgelii verzi se vede crusta de alterare ocru-galben (Fig. 2/3). Pe suprafața aceleiași mărgeli se observă urmele rotunde ale bulelor de aer rezultate din procesul de producere a sticlei (Fig. 2/4).

2. Brătară, fier (Fig. 5/4).

Forma: circulară;

Dimensiuni: d. interior = 5,5 cm;

Conservare: corodată, ruptă, păstrată doar jumătate;

Observații: pe aproape întreaga suprafață păstrată a piesei se observă impresiuni ale unei țesături; în urma coroziunii, veriga de bronz este lipită de brățara de fier (conform carnetului de săpătură, chiar așa au fost găsite);

Poziție: la antebrațul drept.

3. Verigă cu nodozități, bronz (aliaj cupru 91,09%; staniu 6,77%, plumb 1,65%, zinc 0,39%, fier 0,09%, argint și nichel 0,001%)¹² (Fig. 5/4).

Forma: piesă lucrată ca un inel, dar nu perfect circular, ci ușor oval, cu o parte lătită, decorată, și partea opusă mai îngustă, fără decor (totuși, piesa are diametrul prea mic pentru a putea fi un inel propriu-zis);

Dimensiuni: d. exterior = 1,3 cm (fără nodozități); d. interior = 1,1x0,95 cm; lat. max. = 0,85 cm, lat. min. = 0,4 cm, gros. cuprinsă între 0,1 și 0,45 (aceasta din urmă cu nodozități cu tot) cm;

Decor: două șiruri de protuberanțe, aplatizate în partea superioară – pe partea lătită a inelului;

Conservare: întreagă; lipită de veriga din fier, ca urmare a coroziunii;

¹⁰ Mărgelele au fost examinate prin microscopie optică în lumină reflectată la diferite mărimi, în vederea identificării naturii materialelor din care au fost produse și determinării caracteristicilor morfologice. S-a folosit un stereomicroscop Nikon SMZ1000 echipat cu un aparat foto digital Nikon D90 și soft de imagine Nikon CameraPro2.0.

¹¹ Pentru toate problemele legate de tehnicile de prelucrare a sticlei și de starea de conservare a mărgelilor, vezi Davison 2003; Craddock 2009.

¹² Pentru compoziția pieselor din metal, vezi tabelul 1.

Observații: veriga nu este foarte îngrijit finisată, căci protuberanțele nu se reliefează perfect din masa inelului, între ele fiind vizibile asperități;

Poziție: la antebrațul drept.

4. **Tub**, foaie de bronz (aliaj cupru 88,11%, staniu 6,71%, zinc 4,18%, plumb 0,56%, fier 0,31%, arsen 0,08%, nichel 0,03%, niobiu 0,01%, argint 0,001%) (Fig. 5/3).

Forma: cilindric, deschis în ambele părți, foaia de bronz are capetele petrecute unul peste celălalt;

Dimensiuni: L max. păstrată = 1,5 cm; d. exterior = 1,1–1,2 cm; gros. foi = 0,5 cm;

Conservare: rupt și zdrențuit atât la capătul superior, cât și la cel inferior, totuși, o mică parte a terminației inițiale, lise, se mai păstrează la un capăt;

Poziție: lângă antebrațul stâng (între radius-ul și cubitus-ul stâng).

5. **Sârmă**, foaie de bronz (aliaj cupru 94,29%, zinc 4,07%, staniu 1,08%, plumb 0,34%, fier 0,22%, nichel 0,001%, bismut 0,001%, argint 0,001%) (Fig. 5/2).

Forma actuală: îndoită, formând două bucle (una mai mică și una mai mare) asemănătoare cifrei „3”;

Dimensiuni: L = 2,1 cm; gros. = 0,5 cm;

Conservare: fragmentară, capătul corespunzător buclei mari rupt, însă celălalt, corespunzător buclei mici, nu;

Observație: nu este amintită în publicația inițială, ci doar în carnetul de săpătură (posibil să fie fragment de cercel cu cârlig, găsit sub antebrațul drept).

6. Trei fragmente de **sârmă** de bronz (poate **cercel**?).

Descriere: un fragment mai subțire, cu secțiune rotundă (Fig. 5/1), d. = 0,1 cm (posibil ca acesta să fie inelușul de argint găsit sub cap); celelalte două fragmente sunt din foaie de bronz;

Observație: nu sunt amintite în publicația inițială, ci doar în carnetul de săpătură.

7. **Oglindă**, metal – aliaj în principal de cupru (63,06% în partea fără decor și 63,40% în cea cu tamga) cu staniu (33% în partea fără decor și 32,87% în partea cu tamga), cu adaos de plumb (3,49% în partea fără decor și 3,55% în cea cu tamga), zinc (0,20% în partea lucioasă și 0,11% în partea cu tamga), titan (0,19% în partea lucioasă), fier (0,05% în partea lucioasă și 0,07% în cea cu tamga), argint (0,001% în ambele fete) și nichel (la fel ca argintul) (Fig. 5/5).

Forma: rotundă, mâner dreptunghiular perforat, latura păstrată a mânerului nu este perfect dreaptă, ci ușor evazată;

Dimensiuni: d. = 4,1 cm; d. orificiului = 0,6 cm; H max. păstrată a mânerului = 1 cm; gros. = 0,2 cm;

Decor: chenar în relief – pe margine; tamga alcătuită din două linii reliefate, în cruce, care delimitează patru câmpuri, în interiorul cărora se observă câte două linii perpendiculare, de asemenea în relief;

Conservare: spartă în două, o parte a mânerului ruptă;

Observație: în jurul orificiului mânerului (care nu este perfect circular), se pot observa asperități rămase de la turnarea piesei;

Poziție: în partea dreaptă a pieptului, alunecată puțin sub coaste.

O discuție amănunțită referitoare la M. 1 de la Dridu-tell mai mult formulează întrebări decât oferă răspunsuri, deoarece datorită foarte probabil jafului ce a însoțit deranjarea mormântului, din inventar nu s-au mai putut recupera decât fragmentele câtorva

piese¹³. În afară de datele publicate deja acum cinci decenii¹⁴, pe care le-am subliniat cu linie ondulată, câteva precizări din carnetul de săpătură al Eugeniei Zaharia¹⁵, subliniate cu linie continuă, completează descrierea mormântului.

MORMÂNTUL 1

Descriere:

Rit: inhumație;

Groapa: L gropii = 2 m;

Orientarea gropii: aproximativ N-S (NNV 5920);

Poziție: deranjat din antichitate. Craniul, așezat între tibii, peste femure și humerusi, a fost observat în colțul de nord al gropii. Alături de craniu, se aflau câteva vertebre și un omoplat. Maxilarul inferior a fost recuperat din colțul vestic al gropii, bazinul, oasele antebrațelor, o parte dintre coaste și vertebre din centrul gropii (osele antebrațelor găsite sub cele ale bazinului);

Conservare: lipsesc o parte din coaste și vertebre, peroneele și oasele degetelor de la mâini și picioare;

Vârsta: matur;

Observații: câteva oase ale membrilor inferioare și superioare (între care capătul superior al unui femur, capătul unui humerus, un radius), craniul și câteva oase mai mici aveau pete de arsură puternică, până la carbonizare, deși în groapă nu s-au remarcat deloc urme de arsură; pe oasele mai mici petele de arsură sunt mai multe și mai mici; complex funerar descoperit aproape de capătul de est al secțiunii de-a lungul tell-ului;

Inventar:

1. Trei fragmente ceramice, din vase diferite, lucrate la roată, din pastă cenușie (care nu au mai fost găsite în depozit), între care se remarcă un fragment din baza cu inel a unui vas.

Poziție: descoperite spre baza gropii, împreună cu fragmentul de lemn, cele de fier și o aplică.

Observație: între 0 și 1 m adâncime a apărut un alt fragment ceramic, lucrat la roată, dar a cărui apartenență la inventarul mormântului este incertă.

2. Două **aplice** (considerate de Ion Nestor și Eugenia Zaharia drept „nasturi”) din foaie de bronz (aliaj cupru 82,82 și 82,49%, zinc 14,43 și 14,41%, fier 1,17 și 0,93%, plumb 1,03 și 1,15%, staniu 0,51 și 0,81%, nichel 0,04%, niobiu 0,04%, argint 0,001%)¹⁶ (Fig. 6/10, 12¹⁷).

Forma: conice, cu vârful rotunjit și baza circulară;

¹³ Abia după ce am predat la tipar volumul *Sudul Munteniei în sec. I a. Chr. – III p. Chr. Sarmați, daci, romani*, am găsit piesele din M. 1. Profit de acest prilej ca să le descriu cât de amănunțit permite starea lor actuală, astfel încât articolul de față să completeze în timp util cartea (L.O.).

¹⁴ Nestor, Zaharia 1961, p. 567.

¹⁵ E. Zaharia, carnet de săpătură *Dridu 1958*, p. 170–171. La fel ca în cazul M. 2, precizările suplimentare pe care le-am preluat din carnet sunt subliniate.

¹⁶ Pentru compoziția pieselor de metal, vezi tabelul 1.

¹⁷ Le mulțumim încă o dată Georgianeii Ducman, pentru desene și lui George Nica, pentru fotografiile pieselor din M. 1 și a două dintre mărgelile din M. 2.

Dimensiuni: a) H = 0,8 cm; d. bazei = 1,7 cm; gros. pereților = 0,1 cm; b) H = 0,75 cm; d. bazei = 1,7 cm; gros. pereților = 0,1 cm;

Conservare: nu se mai păstrează decât măciuliile conice, nu și o eventuală tijă de fixare. În interiorul celor două conuri, mai ales la piesa b, se observă o depunere groasă de calcar.

Poziție: o aplică găsită la adâncimea de aproximativ 1 m, împreună cu piesa nr. 3; cealaltă aplică descoperită spre baza gropii, împreună cu fragmentele ceramice, de lemn și fier;

Analogii: în tipologia lui J. Oldenstein se încadrează în categoria *Kleine runde Beschläge, sogenannte Knöpfe*, tipul *Beschläge mit pilzförmigen Kopfplatte*, sub-tipul *Beschläge mit Stift, ohne Gegenknopf*, descoperite la Feldberg, Saalburg și Straubing, unele dintre ele cu date timpurii, în primul deceniu al secolului al II-lea p. Chr.¹⁸; piesă din bronz, din vama de la Porolissum, datată după anul 150 p. Chr.¹⁹; piesă de echipament militar (*Ziernalgel mit halbkugeligem Kopf*) în castrul de la Buciumi²⁰, considerată ca piesă de decor, mai exact aplică, în castrul de la Praetorium²¹; astfel de piese sunt produse și în atelierul pentru turnarea pieselor de echipament militar de la Tibiscum, datat la începutul secolului al II-lea, până la mijlocul domniei lui Hadrian²²; două piese identice din bronz, găsite de o parte și alta a abdomenului în M. 6 de la Lărgu²³.

3. **Piesă** (descrisă de Ion Nestor și Eugenia Zaharia drept „copcă din argint”) din foaie de bronz (aliaj cupru 82,35%, zinc 15,62%, fier 0,92%, plumb 0,41%, staniu 0,63%, nichel 0,04%, niobiu 0,04%, argint 0,001%) (Fig. 6/11).

Forma: lucrată dintr-o singură foaie de bronz, cu secțiune dreptunghiulară, îndoită, corpul piesei în unghi, un capăt lățit ca un suport;

Dimensiuni: H = 2,1 cm; L piciorului = 1,2 cm; lat. foi de bronz = 0,35–0,4 cm, dar se ajunge până la 0,4–0,5 cm la suport; gros. foi de bronz = 0,1 cm;

Conservare: corodată la un capăt;

Poziție: găsită la adâncimea de aproximativ 1 m, împreună cu una dintre aplicile descrise la nr. 2;

Analogii: nu este exclus să aparțină uneia dintre aplicile conice descrise la nr. 2 (mai ales că a și fost descoperită împreună cu una dintre ele, iar compoziția este asemănătoare), și atunci ar putea fi citată ca analogie o piesă de la Zugmantel (încadrată tot în rândul *Beschläge mit pilzförmigen Kopfplatte*, dar sub-tipul *Beschläge mit verschiedenen Befestigungsprinzipien*, cu date foarte generală „limeszeitlich”²⁴). O altă sugestie a modului de folosire ar putea fi dată și de agățătoarea pe care atârna un pandantiv de bronz din castrul de la Romita-Certae, deși partea inferioară a acesteia este rotundă și nu lățită ca un suport²⁵.

4. **Fragment dintr-un obiect de fier** (posibil fibulă, după cum au presupus Ion Nestor și Eugenia Zaharia) (Fig. 6/13).

Descriere: piesă arcuită, lucrată dintr-o foaie de fier, vizibilă încă la capătul superior, unde a fost ruptă recent, capătul inferior este lățit;

Dimensiuni actuale: L păstrată = 4,4 cm; lat. capătului = 1,7 cm; lat. foi de fier = 1 cm;

Poziție: descoperit spre baza gropii, împreună cu fragmentele ceramice, fragmentul inform de fier și o aplică.

Observație: Piesa este foarte încărcată cu produși de coroziune, iar din această cauză tipul este aproape imposibil de determinat (pare să semene cu o fibulă cu genunchi²⁶, deși nu este decât o *presupunere* datorată stării *actuale* de conservare a piesei. Ar fi de menționat și faptul că fibule cu genunchi nu s-au descoperit până în prezent în inventarul mormintelor sarmatice din Muntenia).

5. **Fragment de fier**, a cărui formă nu se poate determina datorită coroziunii (Fig. 6/15).

6. **Mic fragment de lemn**, de la un obiect cu secțiune pătrată (posibil mâner, așa cum apreciau Ion Nestor și Eugenia Zaharia), care a dobândit culoare roșie datorită contactului cu o piesă din fier (Fig. 6/14).

Dimensiuni: L păstrat = 2,8 cm; lat. = 1 cm;

Poziție: descoperit spre baza gropii, împreună cu fragmentele ceramice, fragmentele de fier și o aplică.

Din păcate, puținele piese care au mai putut fi recuperate din inventarul M. 1 de la Dridu nu oferă prea multe indicii cu privire la cronologia mormântului. Nu este exclusă o posibilă contemporaneitate cu M. 2, datat în a doua etapă de pătrundere a sarmaților în Muntenia, în deceniile ulterioare războaielor marcomanice²⁷. Argumentul principal în favoarea unei asemenea datări este cel dat de analogiile aplicelor de bronz, căruia i s-ar putea eventual adăuga și faptul că ambele înmormântări de la Dridu au fost amenajate în același *tell*. Aparent, piesele de inventar păstrate, cu rezerva că funcționalitatea lor a fost doar presupusă, nu exclud o atribuire a M. 1 unei comunități sarmatice. Aplice identice din bronz au fost descoperite în M. 6 de la Lărgu, unde se asociau, printre altele, cu un pumnal și două cataramă de încălțăminte²⁸. Folosirea unor piese din costumul militar roman sau a unor obiecte de harnașament ca însemne ale unui statut feminin de elită este atestată în cazurile de la Căscioarele și Vitănești²⁹. O eventuală depunere a trei vase (dacă presupunem că cele trei fragmente ceramice cenușii proveneau de la tot atâtea recipiente), lucrate din pastă cenușie, este înregistrată în M. 7 de la Oltenița-Renie³⁰. Piesele de inventar recuperate din M. 1 de la Dridu par să deschidă astfel două posibilități de interpretare. Descoperirea a două

¹⁸ Oldenstein 1976, p. 165–167, Taf. 46, nr. 458–459, 464–465.

¹⁹ Gudea 1996, p. 265, pl. LXXIX/25.

²⁰ Chirilă *et alii* 1972, p. 69–70, nr. 6–7, 10, pl. LXIX/32, 36 și pl. LXX/20.

²¹ Macrea *et alii* 1993, pl. XXV/17.

²² Benea, Bona 1994, p. 97–98, fig. 44/18–19 și 45/18.

²³ Dragomir 1959, p. 480, fig. 6/5–6; Dragomir, Croitoru 2011, p. 42–43, nr. 4, fig. 6/1.

²⁴ Oldenstein 1976, p. 167, Taf. 46, nr. 270.

²⁵ Matei, Bajusz 1997, p. 127, pl. LXXIX/7.

²⁶ Cociș 2004, pl. LXI.

²⁷ Sîrbu *et alii* 2014, p. 131.

²⁸ Dragomir 1959, p. 480–481; Dragomir, Croitoru 2011, p. 42–43, nr. 1 și 3.

²⁹ Oța *et alii* 2013, p. 336–337; Sîrbu *et alii* 2014, p. 115, 118–119.

³⁰ Morintz, Ionescu 1968, p. 100–101; 1970, p. 39, 43, 45; Sîrbu *et alii* 2014, p. 66–67.

piese identice în M. 6 de la Largu poate da temei presupunerii că și în M. 1 de la Dridu-*tell* a fost înmormântat un bărbat, dar apropierea dintre cele două complexe se opresc aici, căci dimensiunile mici ale fragmentului păstrat de lemn din M. 1 de la Dridu nu îngăduie nicio certitudine în ceea ce privește proveniența sa de la o armă. A doua posibilitate, cea a unei înmormântări feminine, nu poate fi nici ea exclusă în totalitate, prin prisma celor două exemple menționate mai sus, de la Căscioarele și Vitănești, deși cele două aplica din bronz nu par să se regăsească în inventarul altor morminte feminine. Prezența unei (posibile) fibule în inventarul M. 1 poate fi la rândul său invocată în favoarea ipotezei unei înmormântări feminine³¹. Fibulele lucrate doar din fier nu sunt foarte des întâlnite în inventarul mormintelor sarmatice din Muntenia. Doar trei cazuri pot fi menționate: Ciulnița M. 1³², Târgșor M. 198³³ și posibil Smeieni-*Movila Mare* M. 2³⁴, care, cel puțin conform anumitor piese de inventar depuse, par să fie toate morminte ale unor femei.

Totuși, câteva argumente pun sub semnul întrebării legătura dintre M. 1 și prezența sarmaților în Muntenia. Primul argument, și cel mai întemeiat, îl constituie faptul că din inventar nu s-au mai putut recupera decât prea puține piese și într-o stare prea fragmentară, ceea ce nu îngăduie decât presupuneri foarte limitate asupra funcționalității lor. Componenta *reală* a inventarului M. 1 nu poate fi nici măcar presupusă, iar numeroasele întrebări care se ridică (piesele recuperate se mai asociau și cu alte obiecte? cele trei fragmente ceramice provin de la două sau trei recipiente? de la ce putea proveni fragmentul de lemn recuperat?) rămân fără răspuns. Absența oricăror certitudini cu privire la componența inventarului poate, din păcate, contesta chiar și indiciul cronologic furnizat de cele două aplica din bronz, în condițiile în care o refolosire ulterioară a unor piese de inventar timpurii a mai fost înregistrată, chiar dacă în cazul unor morminte medievale³⁵.

Deși îngropate în același *tell*, cele două morminte au avut o soartă deosebită: M. 1 a fost jefuit din antichitate, în timp ce M. 2 a fost descoperit intact. Desigur, o „descoperire” accidentală în antichitate, urmată de o jefuire, doar a unui singur complex din

cele două nu poate fi aprioric exclusă, datorită faptului că cele două complexe funerare nu au fost amenajate unul lângă celălalt, dar nici luată ca o certitudine absolută.

Al treilea argument are în vedere petele puternice de arsură remarcate pe câteva dintre oasele din M. 1. La prima vedere, o situație similară poate fi invocată – scheletele din M. 3 și M. 4 de la Pogorăști, atribuite sarmaților, prezentau și ele urme de arsură³⁶. La fel ca în cazul inventarului funerar (mai precis analogiile dintre aplica din M. 1 de la Dridu-*tell* și M. 6 de la Largu), asemănările dintre cele două situații sunt doar superficiale. Arderea scheletelor din M. 3 și M. 4 de la Pogorăști a afectat zone asemănătoare ale craniilor, și anume părțile laterale. Oasele membrelor și vertebrele, păstrate doar în cazul M. 3, aveau urme de ardere mai intense pe suprafața posterioară decât pe cea anterioară³⁷, ceea ce justifică presupunerea așezării cadavrului pe un rug. O deosebire esențială între M. 1 de la Dridu-*tell* și M. 3 de la Pogorăști este însă de natură să pună sub semnul întrebării o posibilă analogie de ritual funerar. În groapa M. 1 de la Dridu-*tell* nu s-au observat deloc (precizarea expresă a Eugeniei Zaharia în carnetul de săpătură) urme de ardere, în timp ce pe fundul gropii M. 3 de la Pogorăști s-au observat nu numai urme de foc (inclusiv sub oasele scheletului), ci și cărbuni și cenușă. Mai mult, resturi de cenușă s-au putut observa deasupra oaselor bazinului, iar inventarul mormântului era și el trecut prin foc³⁸. Ipoteza formulată de Eugenia Zaharia în carnetul de săpătură avea în vedere o ardere a oaselor (mai degrabă decât a întregului cadavru) în afara gropii³⁹, ceea ce nu poate fi cu desăvârșire exclus, deși nu pot fi citate analogii în rândul altor înmormântări atribuite sarmaților. Din păcate, absența unui studiu antropologic și faptul că oasele scheletului din M. 1 de la Dridu-*tell* nu au fost găsite în conexiune anatomică sunt două obstacole majore, iar întrebările, numeroase și de data aceasta, nu pot fi decât formulate, fără siguranța unor răspunsuri viabile: este vorba de un tratament special al oaselor inhumate, puse în contact cu anumite obiecte arse sau totuși urmele de arsură de pe oase pot fi un accident produs cu ocazia jafului? Dispunerea osemintelor în groapă este rezultatul într-adevăr al hazardului provocat de jefuire? Nu cumva poate fi presupusă o depunere intenționată doar a oaselor

³¹ Oța 1999, p. 886.

³² Marinescu-Bîlcu *et alii* 1995, p. 23; Barnea 1995, p. 282, nr. 5.

³³ Diaconu 1965, p. 21, 28.

³⁴ Simache, Teodorescu 1962, p. 279.

³⁵ Oța 2013, p. 366–367.

³⁶ Ioniță 1964, p. 314, 316.

³⁷ Cristescu 1964, p. 329–330.

³⁸ Ioniță 1964, p. 314.

³⁹ Eugenia Zaharia, carnet de săpătură *Dridu* 1958, p. 171.

(dacă acceptăm ipoteza arderii lor în prealabil), și astfel se explică poziția lor, așa cum a fost înregistrată de arheologi?

Imposibilitatea de a da vreun răspuns cert întrebărilor formulate anterior impune rezerve îndreptățite, cel puțin în opinia noastră, cu privire la atribuirea M. 1 de la Dridu. Deși nu poate fi exclusă în totalitate corelarea M. 1 cu prezența sarmatică în Muntenia, prea multe incertitudini legate de ritualul și inventarul funerar sunt cele care au impus opțiunea de a încadra complexul funerar amintit în rândul mormintelor incerte cronologic⁴⁰ și nu în cel al complexelor funerare sarmatice sigure.

Excluderea din rândul mormintelor sigur sarmatice a M. 1 a determinat astfel încadrarea M. 2 de la Dridu-*tell* în seria înmormântărilor **sarmatice** izolate. Deși două complexe funerare au fost amenajate în același *tell*, M. 1 și M. 2, totuși, doar unul dintre ele (M. 2) poate fi cu certitudine atribuit sarmaților. În seria mormintelor sarmatice izolate, particularitățile privind amenajarea funerară (înmormântare în *tell*, una dintre puținele din zona de sud a Munteniei, de altfel) și inventarul M. 2 (absența ceramicii, setul numeros de podoabe)⁴¹ își găsesc o explicație pe deplin logică.

BIBLIOGRAFIE

- Barnea 1995 – Al. Barnea, *Cronica cercetărilor arheologice efectuate în 1994 de Institutul de Arheologie „Vasile Pârvan” din București*, SCIVA 46, 3–4, 1995, p. 281–290.
- Benea, Bona 1994 – D. Benea, P. Bona, *Tibiscum*, București, 1994.
- Bichir 1971 – Gh. Bichir, *Les Sarmates sur le territoire de la Roumanie*, în: *Actes du VIII^e Congrès des Sciences Préhistoriques et Protohistoriques*, I, *Rapports généraux*, Belgrad, 1971, p. 275–285.
- Bichir 1972 – Gh. Bichir, *Sarmații la Dunărea de Jos în lumina ultimelor cercetări*, Pontica 5, 1972, p. 137–176.
- Bichir 1975 – Gh. Bichir, *Relations between the Sarmatians and the Free Dacians*, în: M. Constantinescu, Ș. Pascu, P. Diaconu (eds.), *Relations between the Autochthonous Population and the Migratory Populations on the Territory of Romania*, Bibliotheca Historica Romaniae 16, București, 1975, p. 55–65.
- Bichir 1976 – Gh. Bichir, *Pătrunderea sarmaților la Dunărea de mijloc și de jos și relațiile lor cu geto-dacii*, MuzNaț 3, 1976, p. 115–124.
- Bichir 1977 – Gh. Bichir, *Les Sarmates au Bas-Danube*, Dacia NS 21, 1977, p. 167–197.
- Bichir 1985 – Gh. Bichir, *Sarmații și relațiile lor cu geto-dacii*, RevIst 38, 12, 1985, p. 1164–1177.
- Chirilă et alii 1972 – E. Chirilă, N. Gudea, V. Lucăcel, C. Pop, *Das römerlager von Buciumi. Beiträge zur Untersuchung des Limes der Dacia Porolissensis*, Cluj-Napoca, 1972.
- Cociș 2004 – S. Cociș, *Fibulele din Dacia romană. The Brooches from Roman Dacia*, Bibliotheca Ephemeris Napocensis 3, Cluj-Napoca, 2004.
- Craddock 2009 – P. Craddock (ed.), *Scientific investigation of copies, fakes and forgeries*, Oxford, 2009.
- Cristescu 1964 – M. Cristescu, *Studiul antropologic al scheletelor din secolul al III-lea e. n. descoperite la Pogorăști (raionul Botoșani, reg. Suceava)*, ArhMold 2–3, 1964, p. 329–339.
- Davison 2003 – S. Davison, *Conservation and restoration of glass*, Oxford, 2003.
- Diaconu 1965 – Gh. Diaconu, *Tîrgșor – Necropola din secolele III-IV e.n.*, București, 1965.
- Diaconu 1980 – Gh. Diaconu, *Roxolani sau alani la Dunărea de Jos*, SCIVA 31, 2, 1980, p. 275–285.
- Dragomir 1959 – I. T. Dragomir, *Raport asupra săpăturilor întreprinse la Largu (r. Filimon Sîrbu, reg. Galați)*, MCA 5, 1959, p. 475–482.
- Dragomir, Croitoru 2011 – I. T. Dragomir, C. Croitoru, *La nécropole sarmatique de Largu (dép. de Buzău)*, Istros 17, 2011, p. 31–54.
- Gudea 1996 – N. Gudea, *Porolissum. Un complex daco-roman la marginea de nord a Imperiului roman. II. Vama romană. Monografie arheologică. Contribuții la cunoașterea sistemului vamal din provinciile dacice*, Bibliotheca Musei Napocensis XII, Cluj-Napoca, 1996.
- Ioniță 1964 – I. Ioniță, *Noi descoperiri sarmatice pe teritoriul Moldovei*, ArhMold 2–3, 1964, p. 311–325.
- Macrea et alii 1993 – M. Macrea, N. Gudea, I. Moțu, *Praetorium. Castrul și așezarea romană de la Mehadia*, Biblioteca de Arheologie 51, București, 1993.
- Marinescu-Bîlcu et alii 1995 – S. Marinescu-Bîlcu, Gh. Matei, E. Rența, *Ciulnița, jud. Ialomița*, CCA, campania 1994, Cluj-Napoca 11–14 mai 1995, p. 21–23.
- Matei, Bajusz 1997 – Al. V. Matei, I. Bajusz, *Castrul roman de la Romita-Certiae/Das römerngrenzkastell von Romita-Certiae*, Ghid al monumentelor arheologice din Dacia Porolissensis/Führer zu archäologischen Denkmälern, Dacia Porolissensis 4, Zalău, 1997.
- Morintz, Ionescu 1968 – S. Morintz, B. Ionescu, *Cercetări arheologice în împrejurimile orașului Oltenița (1958-1967)*, SCIV 19, 1, 1968, p. 95–128.
- Morintz, Ionescu 1970 – S. Morintz, B. Ionescu, *Mormintele sarmatice din sud-estul județului Ilfov*, SCȘMI 2, 1970, p. 37–54.
- Nestor, Zaharia 1961 – I. Nestor, E. Zaharia, *Săpăturile de la Dridu (r. Urziceni, reg. Ploiești)*, MCA 7, 1961, p. 561–568.
- Oldenstein 1976 – J. Oldenstein, *Zur Ausrüstung römischer Auxiliareinheiten*, BerRGK 57, 1976, p. 49–284.
- Oța 1999 – L. Oța, *Relations between the Roman Empire and Sarmatians on the Lower Danubian limes*, în: N. Gudea (ed.), *Proceedings of the XVIIth International Congress of Roman Frontier Studies*, Zalău, 1999, p. 885–894.
- Oța 2013 – L. Oța, *Lumea funerară în Moesia Inferior (secolele I-III p. Chr.)*, Brăila, 2013.
- Oța et alii 2013 – L. Oța, V. Sîrbu, S. Matei, „Male” and „female” grave-goods in Sarmatian tombs found in Wallachia, în: V. Sîrbu, S. Matei (eds.), *Bronze and Iron Age Graves from Eurasia – Gender between Archaeology and Anthropology. Proceedings of the 13th International Colloquium of Funerary Archaeology, Buzău-Romania, 17th-21st October 2012*, Mousaios 18, 2013, p. 325–352.
- Simache, Teodorescu 1962 – N. Simache, V. Teodorescu, *Săpăturile arheologice de salvare de la Smeieni (r. Buzău, reg. Ploiești)*, MCA 8, 1962, p. 273–281.
- Sîrbu et alii 2014 – V. Sîrbu, L. Oța, A. Vilcu, M. Neagu, V. Oprea, *Sudul Munteniei în sec. I a. Chr. – III p. Chr. Sarmați, daci, romani*, Brăila, 2014.

⁴⁰ Sîrbu et alii 2014, p. 45.

⁴¹ Sîrbu et alii 2014, p. 129–133, dar mai ales p. 131.

Piesa	%	%	%	%	%	%	%	%	%	%	%	%
	Ti	Mn	Fe	Ni	Cu	Zn	Pb	As	Bi	Nb	Ag	Sn
M. 2 Oglindă/ parte lucioasă	0.19		0.05	0.001	63.06	0.20	3.49				0.001	33.00
M. 2 Oglindă/ parte cu decor			0.07	0.001	63.40	0.11	3.55				0.001	32.87
M. 2 Verigă cu nodozități			0.09	0.001	91.09	0.39	1.65				0.001	6.77
M. 2 Tub			0.31	0.03	88.11	4.18	0.56	0.08		0.01	0.001	6.71
M. 2 Fragment sârmă nr. 5			0.22	0.001	94.29	4.07	0.34		0.001		0.001	1.08
M. 2 Fragment sârmă nr. 6, cu secțiune rotundă		0.001	1.94	0.05	61.59	30.25	3.76		0.001		0.001	2.41
M. 2 Fragment sârmă nr. 6, din foaie		0.16	1.30	0.001	71.97	10.83	3.86				0.001	11.87
M. 1 Aplica 2a			1.17		82.82	14.43	1.03			0.05	0.001	0.51
M. 1 Aplica 2b	0.13		0.93	0.04	82.49	14.41	1.15			0.04	0.001	0.81
M. 1 Sârma 3			0.92	0.04	82.35	15.62	0.41			0.04	0.001	0.63
0,001 = elemente în urmă												

Tabel 1. Piese de metal.

	Ba (ppm)	Mn	Fe	Cu	Zn	Pb	Sr	Sn	Sb	S	Cl	K	Ca	Ti
Mărgea i – parte glazurată	1335	53626	14552	220	93	305	706		5903				81714	2575
Mărgea i – parte neglazurată		13972	8537	151	75	330	576		4951				>10%	
Mărgea c	333	139	5098			163	397		16660				>10%	831
Mărgea j	1136		33320	15804		37960	549	1669					37446	2229
Mărgea g	641	2845	34063	26814	643	86819	675	3465	2534	5647	981	14317	53604	1819
Mărgea h – parte glazurată	680	17624	6506	138	42	206	826		7006				78503	1794
Mărgea h – parte neglazurată	686	17941	7163	145	49	193	718		6582				>10%	1579
Mărgea f	962	6457	31670	29388	719	>10%	560	4393	2355	6167	1251		44526	1899
Mărgea a, parte cu crustă de alterare	1224	1355	40545	22411	825	89209	707	2743	2757	4149			46322	2915
Mărgea a, pasta sticlă roșie			17900	17423	467	55472	380	1690	1653				20172	
Mărgea e	934	1685	20748	17285	311	12414	661	1729	2377				42824	2749
Mărgea b		2633	29246	28678	878	95698	652	3088	2792	6827	844		56878	2506

Tabel 2. Mărgelile.

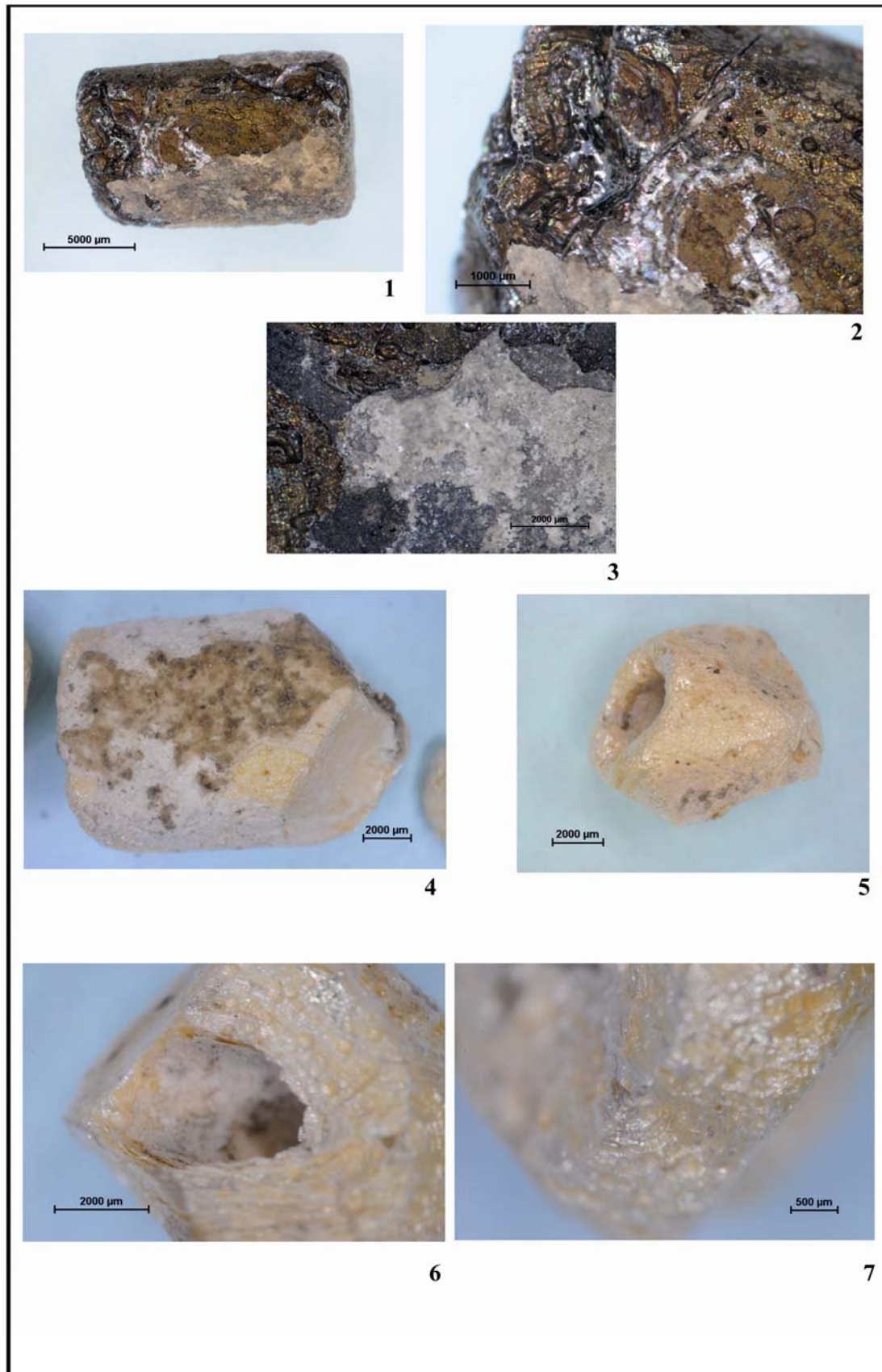


Fig. 1. 1.–6. Dridu-*tell* M. 2. Imaginile microscopice în lumină reflectată, la diferite mărimi ale mărgelilor.
1. mărire 8 x; 2. mărire 30 x; 3. mărire 20 x; 4.–5. mărire 10 x; 6. mărire 20 x; 7. mărire 40 x.

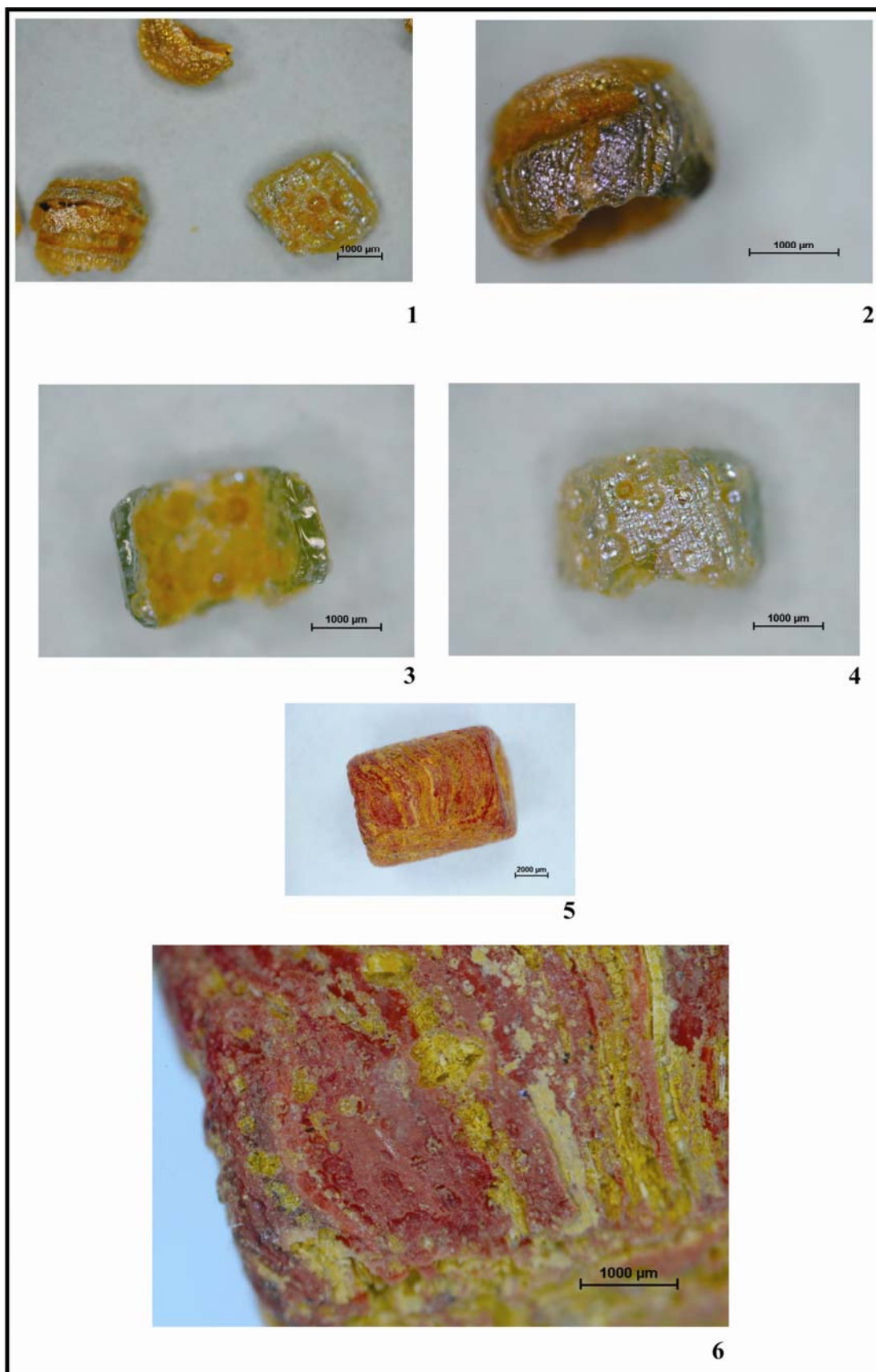


Fig. 2. 1.–6. Dridu-*tell* M. 2. Imaginile microscopice în lumină reflectată, la diferite mărimi ale mărgelilor. 1. mărire 20 x; 2. mărire 40 x; 3.–4., 6. mărire 30 x; 5. mărire 10 x.

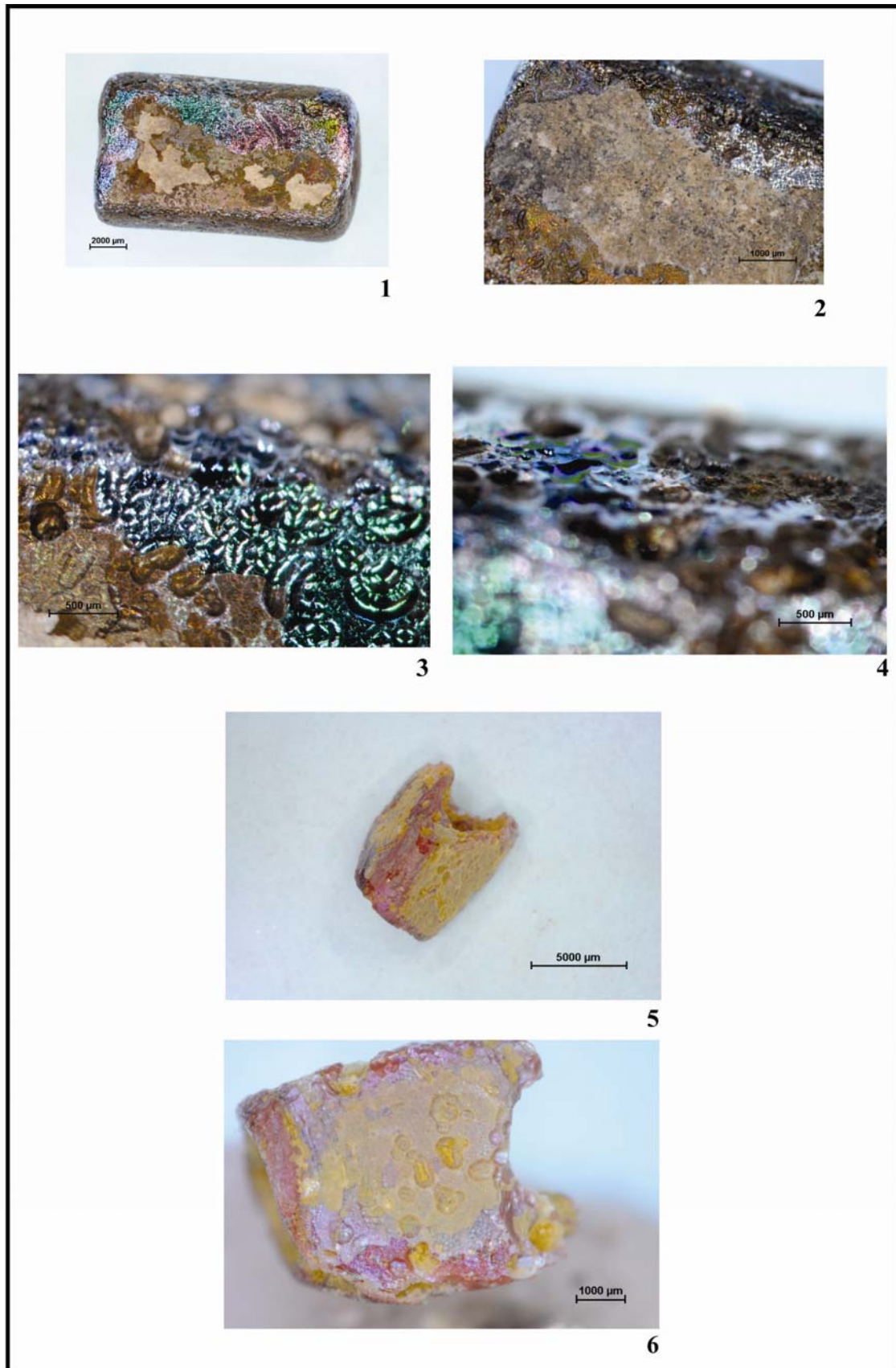


Fig. 3. 1.–6. Dridu-*tell* M. 2. Imaginile microscopice în lumină reflectată, la diferite mărimi ale mărgelilor.
 1. mărire 10 x; 2. mărire 30 x; 3., 4. mărire 60 x; 5. mărire 8 x; 6. mărire 20 x.

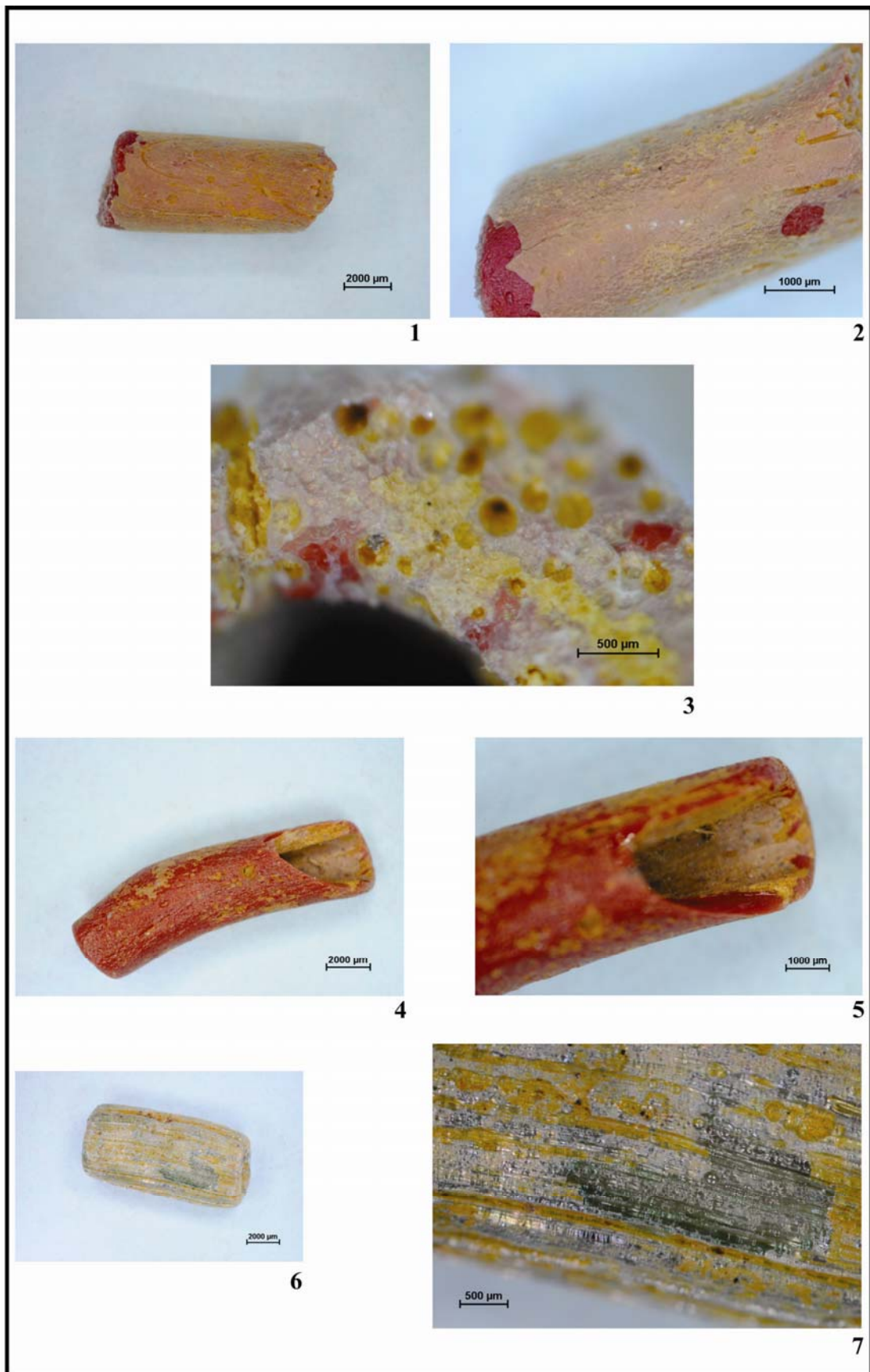


Fig. 4. 1.–7. Dridu-*tell* M. 2. Imaginile microscopice în lumină reflectată, la diferite mărimi ale mărgelilor. 1., 4., 6. mărire 10 x; 2. mărire 30 x; 3. mărire 60 x; 5. mărire 20 x; 7. mărire 40 x.

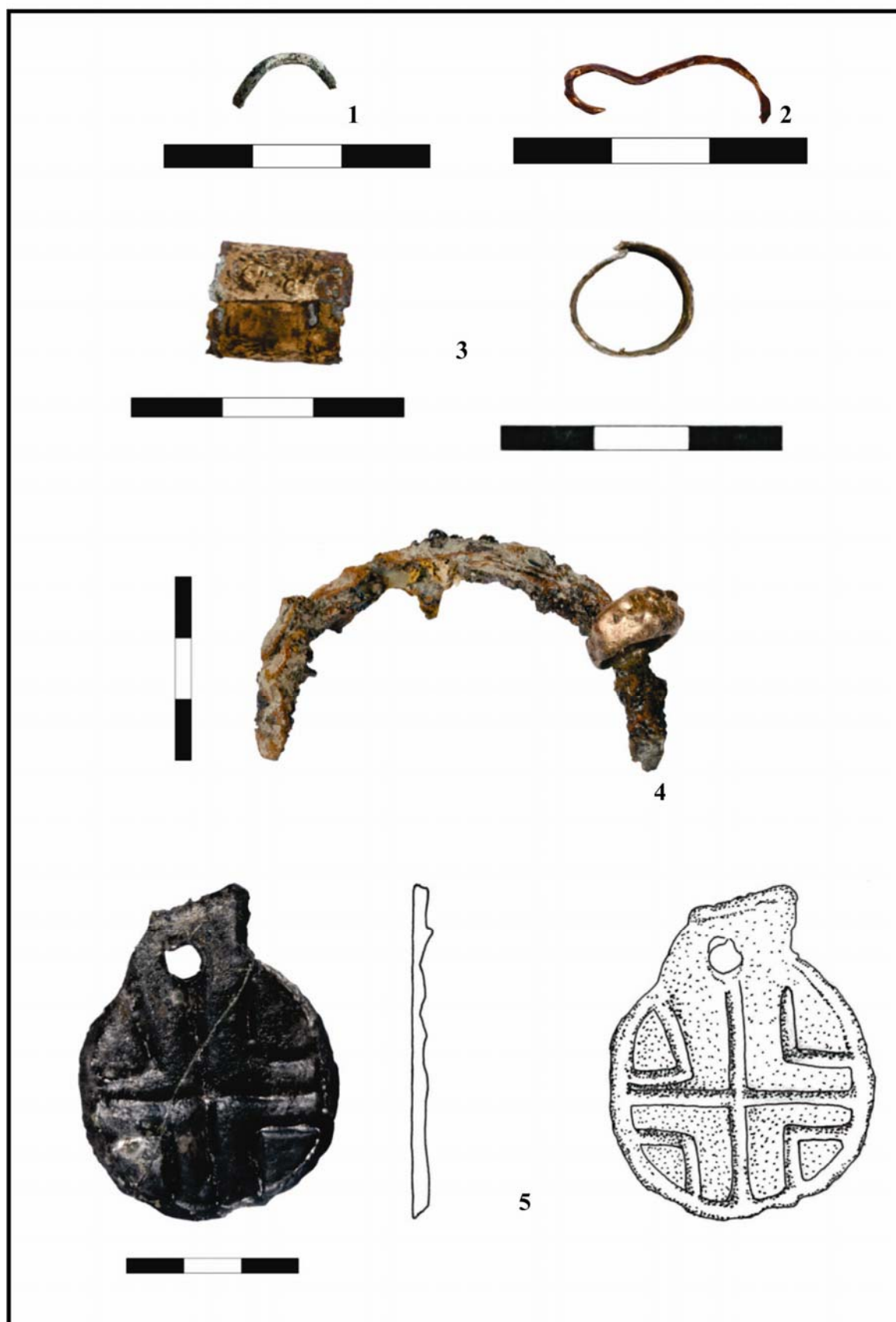


Fig. 5. 1.–5. Dridu-*tell* M. 2 (după Sîrbu *et alii* 2014).

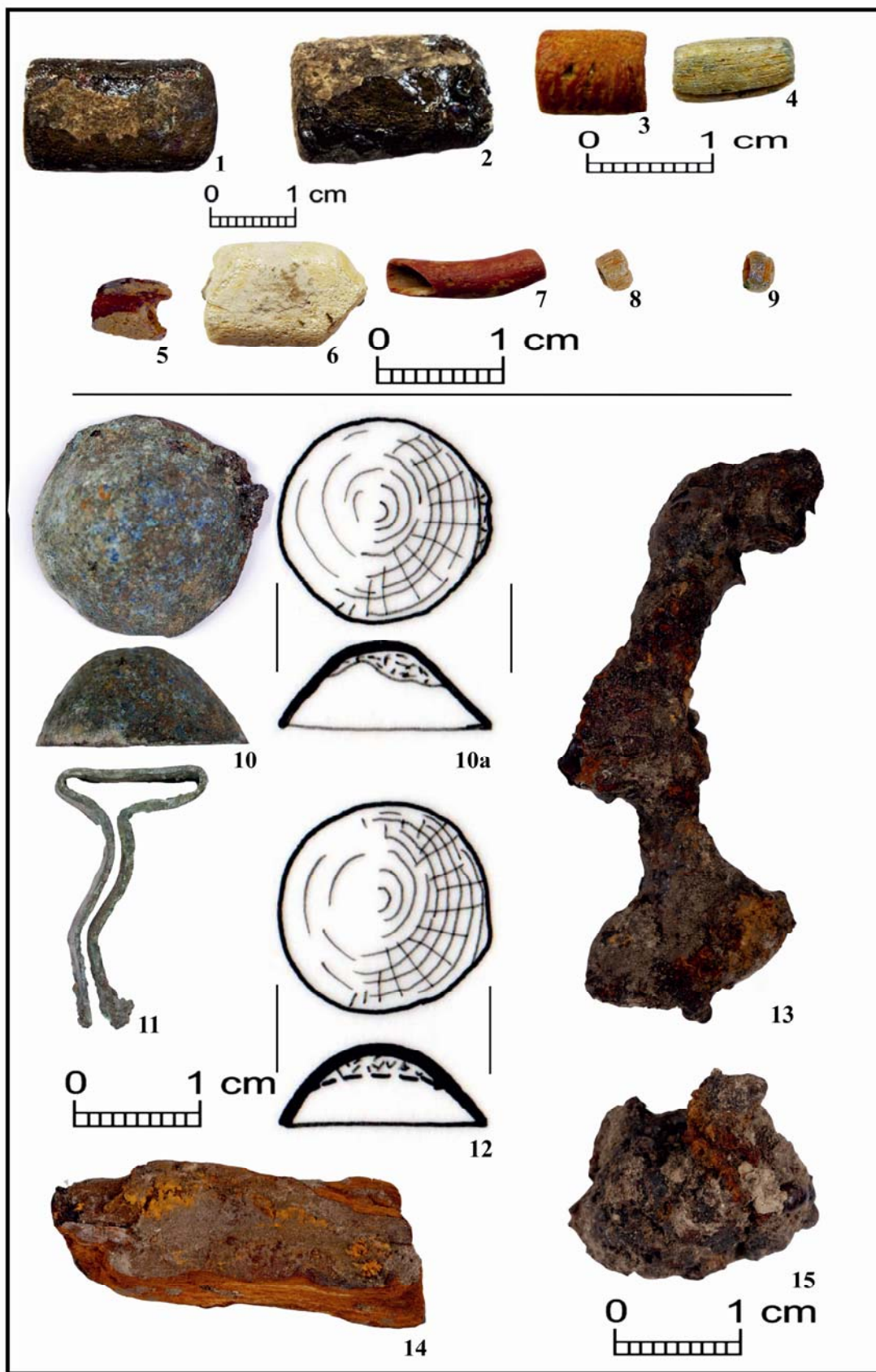


Fig. 6. 1.-4., 6.-7. Dridu-tell M. 2 (după Sirbu *et alii* 2014); 5., 8.-9. Dridu-tell M. 2 (foto George Nica); 10.-15. Dridu-tell M. 1 (foto George Nica, desene Georgiana Ducman).